

Муниципальное бюджетное дошкольное образовательное учреждение детский сад  
комбинированного вида № 8 муниципального образования Успенский район муниципального  
образования Успенский район

СОГЛАСОВАНО  
педагогическим советом  
МБДОУ детский сад  
комбинированного вида № 8  
(протокол от 15 марта 2024 г. № 4)

УТВЕРЖДАЮ  
Заведующая МБДОУ детский сад  
комбинированного вида № 8  
Немцова Л.М.  
15 марта 2024 г.



**Отчет о результатах самообследования**  
муниципального бюджетного дошкольного образовательного учреждения  
детский сад комбинированного вида № 8 села Успенского муниципального образования  
Успенский район за 2023 год

**Общие сведения о дошкольной образовательной организации**

Наименование учреждения в соответствии с Уставом	Муниципальное бюджетное дошкольное образовательное учреждение детский сад комбинированного вида № 8 села Успенского муниципального образования Успенский район
Руководитель	Немцова Лариса Михайловна
Юридический адрес	Краснодарский край, Успенский район, село Успенское, ул. Пионерская, 17
Почтовый адрес:	352 451 Краснодарский край, Успенский район, село Успенское, ул. Пионерская, 17
Телефон/факс	8 (861) 5-75-75
Электронный адрес	mdou-8-usp@ mail.ru
Адрес официального сайта	<a href="http://detsad8-usp.ru/">http://detsad8-usp.ru/</a>
Организационно-правовая форма	муниципальное бюджетное учреждение
Тип	дошкольная образовательная организация
Лицензия	Лицензия на право ведения образовательной деятельности выдана 18.09.2013г. срок действия: бессрочно
Документы, регламентирующие образовательную деятельность МБДОУ детский сад комбинированного вида № 8	Устав принят общим собранием трудового коллектива 25 декабря 2015 года, протокол № 1; утвержден постановлением администрации муниципального образования Успенский район от 29 декабря 2015 г. № 1032; свидетельство о государственной регистрации от 29 ноября 2004 г;  Свидетельство о постановке на учет юридического лица в налоговом органе серия 23 № 008056958 от 29.11 2004 г. ИНН 2357005470  Свидетельство о внесении записи в Единый государственный реестр юридических лиц серия 23 №  0080569591 от 29.12 2011 г. выдано межрайонной инспекцией Федеральной налоговой службы России № 13 по Краснодарскому краю;

	<p>ОГРН 1042331957513</p> <p>Свидетельство о праве на имущество серия 23-АИ № 344660 от 17.01.2011г., серия 23-АИ № 344661 от 17.01.2011г, серия 23-АН № 303069 от 12.03.2015г, серия 23-АИ № 344665 от 17.01.2011г , серия 23-АИ № 344666 от 17.01.2011г , серия 23-АИ № 344667 от 17.01.2011г , серия 23-АИ № 344664 от 17.01.2011г выдано управлением Федеральной службы государственной регистрации, кадастра и картографии по Краснодарскому краю</p> <p>Свидетельство о праве на земельный участок серия 23-АИ № 671479 от 05.05.2011г. выдано управлением</p> <p>Федеральной службы государственной регистрации, кадастра и картографии по Краснодарскому краю Лицензия на право ведения образовательной деятельности серия 23ЛО1 № 0002711 ; № 05808 от 03.09.2013г., выдана министерством образования и науки Краснодарского края</p> <p>Свидетельство о государственной аккредитации АА 178799; № 2017 от 23.11.2006г. департаментом образования и науки Краснодарского края.</p>
Учредитель	Муниципальное казенное учреждение «Управление образованием» администрации муниципального образования Успенский район
Место нахождения учредителя	Краснодарский край, Успенский район, село Успенское , ул.Калинина, 76
телефон	8 (861-40) 5-85-89

МБДОУ детский сад комбинированного вида №8 села Успенского, открыт в 1960 году. Сначала это был наскоро построенный «финский» домик. Вскоре появилось здание яслей, без спальных комнат и помещений для дополнительного образования. В 1961 году увеличение площади зданий, так как увеличилось количество детей. Таким образом, было построено еще одно 2-х этажное здание. В 2014 году было введено в эксплуатацию здание модульного типа на 20 мест. Проектная наполняемость 140 мест. В ДОУ функционирует 7 групповых ячеек, из них: 5 групп общеразвивающей направленности, 2 группы компенсирующей направленности для детей с тяжелыми нарушениями речи. Воспитывается 97 детей в возрасте от 1года до 7 лет. Общая площадь зданий – 1608,3 кв.м, из них площадь помещений, используемых непосредственно для нужд образовательного процесса – 1158,53кв.м, общая площадь земельного участка – 6570,0 кв.м, из них площадь игровых площадок – 1095,0 кв.м. Сейчас функционирует три здания детского сада, с оснащенными физкультурным и музыкальным залами.

Музыкальный зал оснащен музыкальным инструментом, музыкальным центром, мультимедийной установкой с проектором, пособиями для музыкальных занятий. Спортивный зал оснащен спортивным и игровым оборудованием для занятий.

Методический кабинет оснащен компьютером, оргтехникой, методическим и наглядно – дидактическими пособиями, литературой. Оформлен уголок по аттестации: график проведения аттестации педагогов, порядок формирования аттестационного портфолио на первую и высшую категорию, перспективный план мероприятий по аттестации педагогов, региональные и муниципальные документы по аттестации.

Согласно плану работы ДОУ проводятся открытые занятия по всем возрастным группам (охвачены все возрастные области). В течение года учителями – логопедами проводилась коррекционно – речевая работа в форме индивидуальных, индивидуально – подгрупповых и фронтальных занятий, которые включают: артикуляционную гимнастику, пальчиковую, дыхательную, упражнения на

развитие фонематического слуха. Коррекционная работа проводилась совместно с родителями: родительские собрания, наглядная пропаганда, индивидуальные занятия.

Для реализации поставленных задач в ДОО проводилась планомерная работа. Проводились семинары, консультации, открытые занятия и т.д., которые способствовали формированию профессиональной компетенции педагогов в вопросе обеспечения полноценного развития ребенка в образовательном процессе. Воспитание личностных качеств обеспечивалось всей системой работы педагогов: физическое, социально – личностное развитие, игровая и познавательная деятельность, организация жизни ребенка – это средство его воспитания. Образовательная работа в ДОО построена в едином контексте творческого развития ребенка, формирующего продуктивное воображение и творческое мышление.

В кабинете педагога – психолога имеется ноутбук, пособия для занятий с детьми, стол для игры с песком. Кабинеты учителей – логопедов оснащены необходимыми пособиями и оборудованием для работы с детьми по коррекции речи дошкольников.

Медицинский кабинет обеспечен медицинским оборудованием, согласно санитарным требованиям. Согласно графика старшей медицинской сестрой проводится измерение антропометрических данных детей. Вопросам питания уделяется должное внимание, десятидневное меню и Программа по питанию позволило сбалансировать натуральные нормы питания, которые выполняются на 100%. Холодильное оборудование имеется в достаточном количестве. В достаточном количестве имеются детская мебель, мягкий инвентарь.

Для каждой возрастной группы имеются тентовые навесы, участки оснащены игровым и спортивным оборудованием.

В ДОО строго соблюдается инструкция по охране жизни и здоровья детей. Ежеквартально проводятся: инструктаж воспитателей и обслуживающего персонала, внеплановые инструктажи по мере необходимости.

**Цель деятельности МБДОУ детский сад комбинированного вида № 8** — осуществление образовательной деятельности по реализации образовательных программ дошкольного образования.

**Предметом деятельности МБДОУ детский сад комбинированного вида № 8** является формирование общей культуры, развитие физических, интеллектуальных, нравственных, эстетических и личностных качеств, формирование предпосылок учебной деятельности, сохранение и укрепление здоровья воспитанников.

**Режим работы МБДОУ детский сад комбинированного вида № 8:**

рабочая неделя — пятидневная, с понедельника по пятницу.

Длительность пребывания детей в группах — 10,5 часов.

Режим работы групп — с 7:00 до 17:30.

### **Аналитическая часть**

#### **I. Оценка образовательной деятельности**

Образовательная деятельность в МБДОУ детский сад комбинированного вида № 8 организована в соответствии с Федеральным законом от 29.12.2012г № 273-ФЗ «Об образовании в Российской Федерации», ФГОС дошкольного образования. С 01.01.2021 года МБДОУ детский сад комбинированного вида № 8 функционирует в соответствии с требованиями СП 2.4.3648-20 «Санитарно-эпидемиологические требования к организациям воспитания и обучения, отдыха и оздоровления детей и молодежи», а с 01.03.2021г — дополнительно с требованиями СанПиН

1.2.3685-21 «Гигиенические нормативы и требования к обеспечению безопасности и (или) безвредности для человека факторов среды обитания».

Образовательная деятельность ведется на основании утвержденной основной образовательной программы дошкольного образования, которая составлена в соответствии с ФГОС дошкольного образования, санитарно-эпидемиологическими правилами и нормативами.

Для выполнения требований норм Федерального закона от 24.09.2022 № 371-ФЗ МБДОУ детский сад комбинированного вида № 8 села Успенского провел организационные мероприятия по внедрению федеральной образовательной программы дошкольного образования, утвержденной приказом Минпросвещения России от 25.11.2022 № 1028 (далее — ФОП ДО), в соответствии с утвержденной дорожной картой. Для этого создали рабочую группу в составе: старший воспитатель Бружева М.М., воспитателей Горлова Н.А., Малахова М.Р., педагог – психолог Поляновская М.В., учитель – логопед Товкеайлоо А.А., музыкальный руководитель Шаламова Я.Ю., инструктор по ФК Горлова Н.А. Результаты:

- утвердили новую основную образовательную программу дошкольного образования МБДОУ детский сад комбинированного вида № 8 села Успенского (далее — ООП ДО), разработанную на основе ФОП ДО, и ввели в действие с 01.09.2023г;
- скорректировали план-график повышения квалификации педагогических и управленческих кадров и запланировали обучение работников по вопросам применения ФОП ДО;
- провели информационно-разъяснительную работу с родителями (законными представителями) воспитанников.

Детский сад посещают 74 воспитанника в возрасте от 1,5 до 7 лет. В МБДОУ детский сад комбинированного вида № 8 сформировано 4 группы общеразвивающей направленности и 2 группы компенсирующей направленности:

1 младшая группа - 11 детей;

2 младшая группа - 17 детей

средняя группа – 14 детей;

старшая группа – 7 детей

подготовительная группа - 9 детей;

группа направленности № 1 – 8 детей

группа компенсирующей направленности № 2 - 8 детей

### **Воспитательная работа**

МБДОУ детский сад комбинированного вида № 8 реализует рабочую программу воспитания и календарный план воспитательной работы, которые являются частью основной образовательной программы дошкольного образования.

За время реализации программы воспитания родители выражают удовлетворенность воспитательным процессом в МБДОУ № 8, что отразилось на результатах анкетирования. Вместе с тем, родители высказали пожелания по введению мероприятий в календарный план воспитательной работы МБДОУ № 8, проводить осенние и зимние спортивные мероприятия на открытом воздухе совместно с родителями. Предложения родителей будут рассмотрены и при наличии возможностей будут включены в календарный план воспитательной работы детского сада на второе полугодие 2024 года.

МБДОУ осуществляет образовательную деятельность на основании лицензии: регистрационный номер 23Л01 № , регистрационный № 0002720 от 18 сентября 2013года, срок действия: бессрочно и реализует программу в группах общеразвивающей направленности.

Программа разработана в соответствии с федеральным государственным образовательным стандартом дошкольного образования, с учётом образовательных потребностей и запросов родителей воспитанников, особенностями региона, а также с учетом примерной Основной образовательной программы дошкольного образования и парциальных программ дошкольного образования по направлениям развития ребенка дошкольного возраста, представленных и в обязательной части, и в части, формируемой участниками образовательных отношений.

Планирование Программы было составлено на основе рекомендаций:

- «Примерной основной образовательной программы дошкольного образования с рекомендациями», одобренной решением федерального учебно-методического объединения по общему образованию (протокол от 20 мая 2015г №2/15)

Обязательная часть программы обеспечивает развитие детей во всех пяти взаимодополняющих образовательных областях, была разработана с учетом примерной «Основной образовательной программы дошкольного образования «От рождения до школы» под редакцией Н.Е.Вераксы, Т.С.Комаровой, М.А.Васильевой, Мозаика - Синтез 2020г

Часть Программы, формируемая участниками образовательных отношений, учитывает образовательные потребности, интересы и мотивы детей, членов их семей и педагогов, ориентирована на специфику национальных, социокультурных условий разработана с учётом парциальных программ и методических пособий:

- Программа по музыкальному воспитанию детей дошкольного возраста «Ладушки» И.Каплунова, И.Новоскольцева, 2015г
- Парциальная программа «Умные пальчики» конструирование в детском саду» И.А.Лыкова «Цветной мир», 2019г

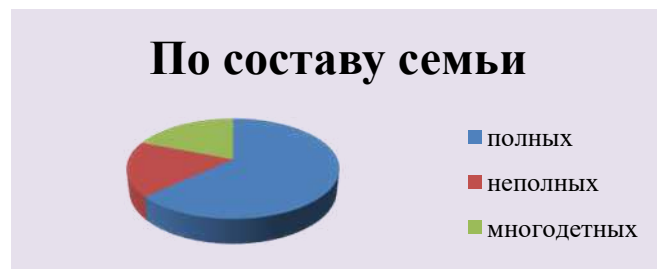
Программы ООП и АООП для детей с ОНР включают в себя три основных раздела: целевой, содержательный и организационный, в каждом из которых отражаются обязательная часть и часть, формируемая участниками образовательных отношений, учитывающая региональные и социокультурные особенности.

Чтобы выбрать стратегию воспитательной работы, в 2023 году проводился анализ состава семей воспитанников.

### **Социальный паспорт семей воспитанников.**

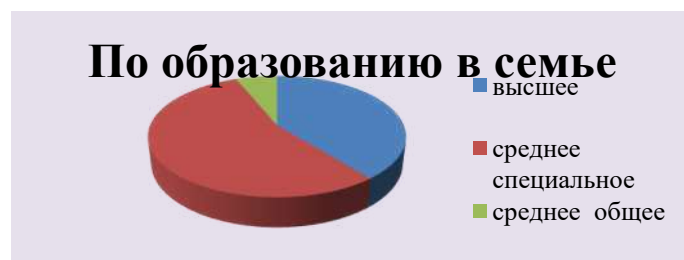
#### **По составу семьи**

полных 60%  
неполных 16%  
многодетных – 24%



#### **По образованию**

Высшее образование имеют 39%  
Среднее специальное образование имеют 54%  
Среднее общее образование имеют 7%



#### **Социальный статус семей**

Работники органов власти 10%  
Работники бюджетной сферы 35%  
Предприниматели 3%  
Рабочие 38%  
Безработные 14%



Воспитательная работа строится с учетом индивидуальных особенностей детей, с использованием разнообразных форм и методов, в тесной взаимосвязи воспитателей, специалистов и родителей. Детям из неполных семей уделяется большее внимание в первые месяцы после зачисления в МБДОУ детский сад комбинированного вида № 8.

## 2. Оценка системы управления организации

Образовательная деятельность в МБДОУ детский сад комбинированного вида № 8 осуществляется в соответствии с Федеральным законом от 29.12.2012 №273ФЗ «Об образовании в Российской Федерации», в соответствии с требованиями СП 2.4.3648-20 «Санитарно-эпидемиологические требования к организациям воспитания и обучения, отдыха и оздоровления детей и молодежи», дополнительно с требованиями СанПиН 1.2.3685-21 «Гигиенические нормативы и требования к обеспечению безопасности и (или) безвредности для человека факторов среды обитания», на основании утвержденной основной образовательной программы дошкольного образования, которая составлена в соответствии с ФГОС дошкольного образования, санитарно-эпидемиологическими правилами и нормативами.

Управление дошкольной образовательной организацией осуществляется в соответствии с законодательством Российской Федерации на основе сочетания принципов единоначалия и коллегиальности. Управление дошкольной образовательной организацией осуществляется единоличным исполнительным органом дошкольной образовательной организации; коллегиальными органами, определенными уставом дошкольной образовательной организации.

Единоличным исполнительным органом дошкольной образовательной организации является заведующий, который осуществляет текущее руководство деятельностью дошкольной образовательной организации в соответствии с законодательством Российской Федерации. К коллегиальным органам управления дошкольной образовательной организацией относятся общее собрание трудового коллектива, педагогический совет, родительский комитет.

Органы управления, действующие в МБДОУ детский сад комбинированного вида № 8

<i>Наименование органа</i>	<i>Функции</i>
Заведующий	Контролирует работу и обеспечивает эффективное взаимодействие структурных подразделений организации, утверждает штатное расписание, отчетные документы организации, осуществляет общее руководство дошкольным учреждением
Педагогический совет	Осуществляет текущее руководство образовательной деятельностью дошкольного учреждения, в том числе рассматривает вопросы: развития образовательных услуг; регламентации образовательных отношений; разработки образовательных программ; выбора учебников, учебных пособий, средств обучения и воспитания; материально-технического обеспечения образовательного процесса; аттестации, повышении квалификации педагогических работников; координации деятельности методических объединений
Общее собрание работников	Реализует право работников участвовать в управлении образовательной организацией, в том числе: участвовать в разработке и принятии коллективного договора, Правил трудового распорядка, изменений и дополнений к ним; принимать локальные акты, которые регламентируют деятельность

	образовательной организации и связаны с правами и обязанностями работников; разрешать конфликтные ситуации между работниками и администрацией образовательной организации; вносить предложения по корректировке плана мероприятий организации, совершенствованию ее работы и развитию материальной базы
Родительский комитет	Содействует в создании условий для осуществления образовательного процесса. В состав Родительского комитета входят представители от родителей (законных представителей) воспитанников, которые избираются в родительский комитет в начале учебного года открытым голосованием на групповых родительских собраниях на один год

Структура и система управления соответствуют специфике деятельности МБДОУ детский сад комбинированного вида № 8.

В дошкольной образовательной организации действует представительный орган работников - первичная профсоюзная организация работников дошкольной образовательной организации.

### **3. Оценка содержания и качества подготовки обучающихся**

В МБДОУ детский сад комбинированного вида № 8 используются эффективные формы контроля, различные виды мониторинга (управленческий, методический, педагогический), контроль состояния здоровья детей.

Система управления в МБДОУ обеспечивает оптимальное сочетание традиционных и современных тенденций: программирование деятельности ДОУ в режиме развития, обеспечение инновационного процесса в ДОУ, комплексное сопровождение развития участников образовательной деятельности, что позволяет эффективно организовать образовательное пространство ДОУ. Для сбора информации от участников образовательного процесса использовались следующие методы:

- анкетирование родителей (2 раза в год) по вопросам удовлетворенностью качеством образования в ДОУ, по итогам анкетирования сделаны выводы о том, что 95% родителей удовлетворены качеством образования в ДОУ;
- на сайте ДОУ имеется раздел «Вопрос-ответ», при помощи которого осуществляется обратная связь с родителями (законными представителями);
- один раз в год в ДОУ проводится «День открытых дверей», в ходе которых родители знакомятся с жизнью детского сада; присутствуют на занятиях и режимных моментах.

Система управления в ДОУ обеспечивает оптимальное сочетание традиционных и современных инновационных тенденций, что позволяет эффективно организовать образовательное пространство ДОУ. С целью улучшения качества образования МБДОУ тесно сотрудничает с ДОУ муниципального образования Успенский район, детской библиотекой, ДК села Успенского, ГИБДД, пожарной частью Успенского района.

Разработаны диагностические карты освоения ООП ДО в каждой возрастной группе. Карты включают анализ уровня развития воспитанников в рамках целевых ориентиров дошкольного образования и качества освоения образовательных областей.

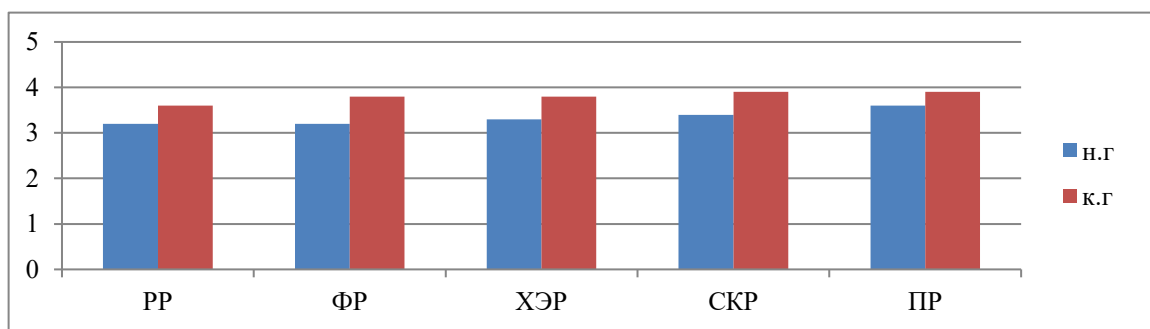
Цель педагогического мониторинга: комплексное оценивание педагогического процесса, связанное с уровнем овладения каждым ребенком необходимыми навыками и умениями по образовательным областям, определенным Стандартом.

Сравнительный анализ результатов наблюдения показывает рост усвоения детьми программного материала, прослеживается положительная динамика развития детей по всем образовательным областям.

Сводная таблица по образовательным областям на начало и конец года

Образовательная область	Первая младшая группа		Вторая младшая группа		Средняя группа		старшая группа		Подготовительная группа		Группа компенсирующей направленности № 1		Группа компенсирующей направленности № 2	
	н.г	к.г	н.г	к.г	н.г	к.г	н.г	к.г	н.г	к.г	н.г	к.г	н.г	к.г
СКР	1,7	2	3,3	4	3,6	4,5	3,6	4	3,8	4,6	3,8	4,3	4	4
РР	1,7	1,9	3,2	3,7	3,5	4,2	3,4	3,8	3,8	4,1	3,2	4,1	4	4
ФР	1,7	2	2,7	3,2	3,6	4,4	3,6	4,4	3,8	4,4	3,4	4,4	4	4
ХЭР	1,7	2	3,0	3,8	3,4	4,3	3,7	4,4	3,8	4,7	3,8	4	4	4
ПР	1,7	2	3,2	4	3,7	3,5	4,3	3,7	4,1	3,4	3,7	4,1	4	4

- 1 балл - ребенок с помощью взрослого выполняет некоторые параметры ценки;
- 2 балла — ребенок выполняет все параметры оценки с частичной помощью взрослого;
- 3 балла — ребенок выполняет самостоятельно и с частичной помощью взрослого все параметры оценки;
- 4 балла — ребенок выполняет все параметры оценки самостоятельно.
- 5 баллов – ребенок выполняет все параметры оценки самостоятельно



Сравнительный анализ результатов диагностики на начало и конец года показывает рост усвоения детьми программного материала, то есть прослеживается положительная динамика развития ребенка по всем образовательным областям. В основном показатели выполнения программы находятся в пределах 3-5 баллов. Таким образом, образовательная деятельность в группах реализуется на достаточном уровне. Очевиден положительный результат проделанной работы, знания детей прочные. Дошкольники способны применять их в повседневной деятельности.

Необходимо продолжить работу по формированию представлений о здоровом образе жизни, развитию интереса к проектной деятельности, проявления эмоциональной отзывчивости детей в деятельности и общении, развитию у воспитанников диалогической и связной речи, развитию речевого творчества, формированию культуры общения, соблюдению детьми элементарных общепринятых моральных норм и правил поведения, ознакомлению с Россией, ее историей, культурой традициями и природой, приобщению дошкольников к изобразительному искусству, совершенствовать развивающую предметно-пространственную среду групп в соответствии с ФОП ДО.

При выпуске детей в школу по окончании коррекционно-развивающей работы, по итогам проведения районного ПМПК, все ребята показали положительную динамику. Уровень детей с хорошими показателями с каждым годом возрастает, что говорит о положительном и целенаправленном коррекционном процессе, что поможет ребятам успешно обучаться в школе.

Анализируя выполнение образовательной программы по образовательным областям, можно отметить, что программа выполнена на 90 %. Проведенный мониторинг образовательного процесса показал, что к концу года мы имеем достаточные стабильные



результаты освоения детьми программного материала, которые достигались за счет профессионального потенциала педагогов, выполнения поставленных задач.

Мониторинг проводился по основным направлениям с использованием индивидуальной, подгрупповой и фронтальной формы организации детского коллектива путем наблюдений, создания специальных ситуаций, организации специальной игровой деятельности, получение ответов на поставленные задачи через педагогические ситуации, анализ продуктов детской деятельности, бесед. Результаты диагностирования соотносились с уровнями освоения программы.

Коррекционная работа планировалась исходя из результатов диагностики. В качестве метода фиксации использовалась пятибалльная шкала. Оценка уровня овладения ребенком необходимыми навыками и умениями по образовательным областям.

С целью выявления уровня готовности к школьному обучению воспитанников подготовительной группы, ГКН № 1 №2 педагогом-психологом МБДОУ Поляновской М.В. проводился мониторинг.

Диагностическая деятельность проходила с использованием современных образовательных технологий и методической литературы:

Количество участников	Наименование	Результативность
32 воспитанника	Диагностическое обследование (начало года) психологической готовности детей к школьному обучению	<p><b>Подготовительная группа</b> 20 человек Высокие показатели готовности к обучению – 2 чел; (11%) Средний уровень готовности-10 чел (48%) Низкий уровень- 8 чел; (41%)</p> <p><b>ГКН № 1</b> 6 человек Высокие показатели готовности к обучению –1 чел; (18%) Средний уровень готовности-3 чел, (48%) Низкий уровень- 2 чел; (34%)</p> <p><b>ГКН № 2</b> 6 человек Высокие показатели готовности к обучению –1 чел; (18%) Средний уровень готовности-3 чел, (48%) Низкий уровень- 2 чел; (34%)</p>
29 воспитанников	Диагностическое обследование (конец года) психологической готовности детей к школьному обучению	<p><b>Подготовительная группа</b> 18 человек Высокие показатели готовности к обучению – 5 чел; (29%) Средний уровень готовности-10 чел (58%) Низкий уровень- 3чел; (13%)</p> <p><b>ГКН № 1</b> 6 человек Высокие показатели готовности к обучению –1 чел; (17%) Средний уровень готовности-4 чел, (66%) Низкий уровень- 1 чел; (17%)</p> <p><b>ГКН № 2</b> 5 человек Высокие показатели готовности к обучению –1 чел; (18%) Средний уровень готовности-3 чел, (64%) Низкий уровень- 1 чел; (18%)</p>

**Выводы:** Оценивая проведенную диагностическую работу, можно сделать вывод о том, что имеющиеся в распоряжении методики позволяют достаточно точно и полно определять степень развития, различные проблемы и нарушения, имеющиеся у детей. В

конец года отмечается, хорошая, положительная динамика, что говорит, о высоком профессионализме педагогов подготовительных групп и хорошей, слаженной работе всего педагогического состава.

Необходимо продолжить работу по формированию представлений о здоровом образе жизни, развитию интереса к проектной деятельности, проявления эмоциональной отзывчивости детей в деятельности и общении, развитию у воспитанников диалогической и связной речи, развитию речевого творчества, формированию культуры общения, соблюдению детьми элементарных общепринятых моральных норм и правил поведения, ознакомлению с Россией, ее историей, культурой традициями и природой, приобщению дошкольников к изобразительному искусству, совершенствовать развивающую предметно-пространственную среду групп в соответствии с ФГОС ДО.

При выпуске детей в школу по окончании коррекционно-развивающей работы, по итогам проведения районного ПМПК, все ребята показали положительную динамику. Уровень детей с хорошими показателями с каждым годом возрастает, что говорит о положительном и целенаправленном коррекционном процессе, что поможет ребятам успешно обучаться в школе.

В мае 2023 года педагоги детского сада проводили обследование выпускников на предмет оценки сформированности предпосылок к учебной деятельности. Задания позволили оценить уровень сформированности предпосылок к учебной деятельности: возможность работать в соответствии с фронтальной инструкцией (удержание алгоритма деятельности), умение самостоятельно действовать по образцу и осуществлять контроль, обладать определенным уровнем работоспособности, а также вовремя остановиться в выполнении того или иного задания и переключиться на выполнение следующего, возможностей распределения и переключения внимания, работоспособности, темпа, целенаправленности деятельности и самоконтроля.

Результаты педагогического анализа показывают преобладание детей с высоким и средним уровнями развития при прогрессирующей динамике на конец учебного года, что говорит о результативности образовательной деятельности в детском саду.

Детский сад скорректировал ООП ДО с целью включения тематических мероприятий по изучению государственных символов в рамках всех образовательных областей.

Образовательная область	Формы работы	Что должен усвоить воспитанник
Познавательное развитие	Игровая деятельность Театрализованная деятельность Чтение стихов о Родине, флаге и т.д.	Получить информацию об окружающем мире, малой родине, Отечестве, социокультурных ценностях нашего народа, отечественных традициях и праздниках, госсимволах, олицетворяющих Родину

Социально-коммуникативное развитие		Усвоить нормы и ценности, принятые в обществе, включая моральные и нравственные. Сформировать чувство принадлежности к своей семье, сообществу детей и взрослых
Речевое развитие		Познакомиться с книжной культурой, детской литературой. Расширить представления о госсимволах страны и ее истории
Художественно-эстетическое развитие	Творческие формы – рисование, лепка, художественное слово, конструирование и др.	Научиться ассоциативно связывать госсимволы с важными историческими событиями страны
Физическое развитие	Спортивные мероприятия	Научиться использовать госсимволы в спортивных мероприятиях, узнать, для чего это нужно

В 2023 году в целях реализации плана работы по изучению государственных символов, формирование патриотических чувств у дошкольников через воспитание любви к родному краю, знакомство с традициями и обычаями русской народной культуры, в детском саду проводилась работа разнопланового характера в следующих направлениях: работа с педагогами, с детьми, с родителями, с социумом.

В рамках работы по формированию представлений о государственной символике у детей были запланированы и реализованы следующие мероприятия:

- тематические ОД по изучению государственных символов в возрастных группах;
- беседы с учетом возрастных особенностей детей;
- культурно-досуговые мероприятия: походы в исторические музеи;
- музыкально-спортивный праздник в разновозрастной группе в День Российского флага;
- мероприятия, приуроченные к празднованию памятных дат страны и региона.

Деятельность по патриотическому воспитанию носит системный характер и направлена на формирование:

- патриотизма и духовно-нравственных ценностей;
- эмоционально-ценностного отношения к истории, культуре и традициям малой Родины и России;
- основ гражданственности, патриотических чувств и уважения к прошлому, настоящему и будущему на основе изучения традиций, художественной литературы, культурного наследия большой и малой Родины;

Во всех возрастных группах детского сада прошли мероприятия:

- познавательные беседы: «Детям о блокадном Ленинграде», «Они защищали нашу Родину», «Рода войск», «Защитники Отечества» и т. д., рассматривание иллюстраций по теме, чтение художественной литературы;
- просмотр мультимедийных презентаций, подготовленных педагогами ДОУ: «Профессии: моряк, разведчики, военная пехота», которые обогатили знания детей о Российской армии, о родах войск, активизировали словарный запас;

- подвижные игры и упражнения: «Разведчик и пограничник», «Чей отряд быстрее построится», «Самолеты», «Мы солдаты», «Самый меткий»;
- консультация для родителей «Ознакомление старших дошкольников с военными профессиями». Родители оказали неоценимую помощь в сборе фотоматериалов;
- прослушивание музыкальных произведений и песен о Великой Отечественной войне.

В 2023 году в рамках патриотического воспитания осуществлялась работа по формированию представлений о государственной символике РФ: изучение государственных символов: герба, флага и гимна РФ. Деятельность была направлена на формирование у дошкольников ответственного отношения к государственным символам страны.

В каждой возрастной группе оформлен тематический уголок «Государственные символы России» с соблюдением всех правил размещения государственных символов России среди других флагов и гербов.

Деятельность педагогического коллектива по патриотическому воспитанию и изучению госсимволов в МБДОУ № 8 осуществляется в соответствии с поставленными целью и задачами на удовлетворительном уровне. Все запланированные мероприятия реализованы в полном объеме.

Воспитательная работа в 2023 году осуществлялась в соответствии с рабочей программой воспитания и календарным планом воспитательной работы. Виды и формы организации совместной воспитательной деятельности педагогов, детей и их родителей разнообразны:

- коллективные мероприятия;
- тематические досуги;
- выставки;
- акции;

Деятельность МБДОУ № 8 направлена на обеспечение непрерывного, всестороннего и своевременного развития ребенка. Организация образовательной деятельности строится на педагогически обоснованном выборе программ (в соответствии с лицензией), обеспечивающих получение образования, соответствующего ФОП ДО и ФГОС ДО.

#### **4. Оценка организации учебного процесса (воспитательно-образовательного процесса)**

В основе образовательного процесса в детском саду лежит взаимодействие педагогических работников, администрации и родителей. Основными участниками образовательного процесса являются дети, родители, педагоги.

Основные форма организации образовательного процесса:

- совместная деятельность педагогического работника и воспитанников в рамках организованной образовательной деятельности по освоению основной образовательной программы;
- самостоятельная деятельность воспитанников под наблюдением педагогического работника.

Занятия в рамках образовательной деятельности ведутся по подгруппам. Продолжительность занятий соответствует СанПиН 1.2.3685-21 и составляет:

- в группах с детьми от 1,5 до 3 лет – до 10 мин;
- в группах с детьми от 3 до 4 лет – до 15 мин;
- в группах с детьми от 4 до 5 лет – до 20 мин;
- в группах с детьми от 5 до 6 лет – до 25 мин;
- в группах с детьми от 6 до 7 лет – до 30 мин.

Между занятиями в рамках образовательной деятельности предусмотрены перерывы продолжительностью не менее 10 минут.

Основной формой занятия является игра. Образовательная деятельность с детьми строится с учётом индивидуальных особенностей детей и их способностей. Выявление и развитие способностей воспитанников осуществляется в любых формах образовательного процесса.

В МБДОУ детский сад комбинированного вида № 8 для решения образовательных задач используются как новые формы организации процесса образования (проектная деятельность, образовательная ситуация, образовательное событие, обогащенные игры детей в центрах активности, проблемно-обучающие ситуации в рамках интеграции образовательных областей и другое), так и традиционных (фронтальные, подгрупповые, индивидуальные занятия).

Занятие рассматривается как дело, занимательное и интересное детям, развивающее их; деятельность, направленная на освоение детьми одной или нескольких образовательных областей, или их интеграцию с использованием разнообразных педагогически обоснованных форм и методов работы, выбор которых осуществляется педагогом.

## **5. Оценка качества кадрового обеспечения**

Педагогическими кадрами и обслуживающим персоналом, детский сад укомплектован. Все педагоги ДОУ работают на штатной основе.

Работа с кадрами в ДОУ построена таким образом, что каждый педагог имеет возможность стать активным ее участником через: проведения семинаров, консультаций для коллег, работу в творческих группах. Методическая работа в ДОУ в целом оптимальна:

- все воспитатели понимают суть происходящих изменений в дошкольном образовании;
- у всех сформирована внутренняя мотивация к обновлению образовательного процесса в ДОУ;
- 100% педагогов владеют персональным компьютером.

На данный момент дошкольное учреждение укомплектовано сотрудниками согласно штатному расписанию, коллектив объединен едиными целями и задачами и имеет благоприятный психологический климат. Концептуальные идеи, заложенные в программе развития, требуют от педагогического коллектива высокого уровня профессионального мастерства. В связи с этим в ДОУ проводится систематическая работа по повышению квалификации педагогов, повышению их профессиональной компетентности, освоению новых технологий и методик.

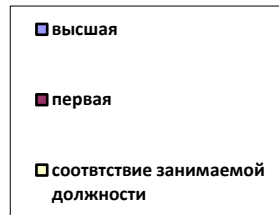
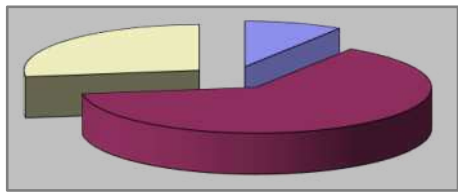
Штатным расписанием ДОУ предусмотрено 16,45 педагогических единиц:

- старший воспитатель – 1,00
- педагог – психолог – 1,00
- учитель – логопед – 2,00
- музыкальный руководитель – 1,75
- инструктор по физической культуре – 0,5
- воспитатели – 6,5
- воспитатели логопедической группы- 4,02

### **Образовательный ценз педагогов:**

высшее образование – 11 педагогов;  
среднее – специальное образование – 5 педагогов, из них:

- Высшая категория – 1 педагог;
- первая категория – 7 педагогов;
- соответствие занимаемой должности – 3 педагога



Одна из главных задач ДОУ - обеспечение его квалифицированными специалистами, повышение профессионального мастерства педагогов. В ДОУ созданы оптимальные условия для профессионального роста педагогов, основанные на принципах плановости, доступности, наглядности, стабилизации и поисков методов, средств повышения педагогического мастерства.

За прошедший год повысили свои квалификационные категории: прошла аттестацию на соответствие занимаемой должности учитель – логопед Максименко О.П.

Также за прошедший год прошли курсы повышения квалификации заведующая МБДОУ Л.М.Немцова, старший воспитатель Бружева М.М. в ГБОУ ИРО Краснодарского края по теме «Процедуры и инструментарий мониторинга качества дошкольного образования Краснодарского края»

Курсы повышения квалификации в 2023 году прошли 15 педагогов дошкольного учреждения по теме: «ФОР ДО: изменения в образовательной программе, работа с родителями и обязательные педтехнологии»

*Диаграмма с характеристиками кадрового состава МБДОУ № 8:*



Педагогические работники детского сада соответствуют квалификационным требованиям профстандарта «Педагог». Их должностные инструкции соответствуют трудовым функциям, установленным профстандартом «Педагог».

Результаты анализа направлений и тематики дополнительных профессиональных программ (повышение квалификации) за последние три года, которые освоили воспитатели МБДОУ показывают, что все они по профилю педагогической деятельности.

Педагоги постоянно повышают свой профессиональный уровень, эффективно участвуют в работе методических объединений, знакомятся с опытом работы своих коллег и других дошкольных учреждений, а также саморазвиваются. Все это в комплексе дает хороший результат в организации педагогической деятельности и улучшении качества образования и воспитания дошкольников.

В 2023 году педагоги МБДОУ детский сад комбинированного вида № 8 приняли участие и поделились своим опытом работы следующие педагоги:

- Петрова Н.И., «Экологическое воспитание, как часть образовательной области «Познавательное развитие»
- Малахова М.Р., «Анализ раздела «Природное окружение, экологическое воспитание детей 6 – 7 лет»;
- Гречкина Ю.Л., «Влияние дидактических игр на развитие лексико – грамматического строя речи у старших дошкольников с ОНР»
  - учитель – логопед Товкайло А.А., «Современные нетрадиционные методы в индивидуальной коррекционно-развивающей деятельности с детьми, имеющими дизартрию. Игры с прищепками »
  - учитель – логопед Товкайло А.А., «Логопедическая диагностика. Правильная постановка диагноза»
  - учитель – логопед Товкайло А.А., «Аутизм у детей. Причины возникновения. Признаки до года. Лечение»
- Горлова Н.А., «Сюжетно – ролевая игра как средство познавательного развития детей дошкольного возраста»

## **6. Оценка учебно-методического и библиотечно-информационного обеспечения**

В МБДОУ № 8 библиотека является составной частью методической службы. Библиотечный фонд располагается в методическом кабинете, кабинетах специалистов, группах детского сада. Библиотечный фонд представлен методической литературой по всем образовательным областям основной общеобразовательной программы, детской художественной литературой, периодическими изданиями, а также другими информационными ресурсами на различных электронных носителях. В каждой возрастной группе имеется банк необходимых учебно-методических пособий, рекомендованных для планирования воспитательно-образовательной работы в соответствии с обязательной частью ООП.

Оборудование и оснащение методического кабинета достаточно для реализации образовательных программ. В методическом кабинете созданы условия для возможности организации совместной деятельности педагогов.

Информационное обеспечение МБДОУ детский сад комбинированного вида № 8 села Успенского включает:

- информационно-телекоммуникационное оборудование — в 2023 году пополнилось ноутбуком, двумя принтерами, компьютером;
- программное обеспечение — позволяет работать с текстовыми редакторами, интернет-ресурсами, фото- видеоматериалами, графическими редакторами.

В детском саду учебно-методическое и информационное обеспечение достаточное для организации образовательной деятельности и эффективной реализации образовательных программ.

МБДОУ № 8 созданы организационно-методические условия для решения задач по охране жизни и укрепления здоровья детей; обеспечения интеллектуального, личностного и физического развития ребенка; приобщения детей к общечеловеческим ценностям; взаимодействия с семьей для обеспечения полноценного развития ребенка. Представленные в образовательном процессе формы взаимодействия с детьми полностью соответствуют возрастным возможностям детей, учитывают детские интересы и потребности, стимулируют детей на проявление инициативности, активности и самостоятельности.

Педагоги ДОУ достаточно осведомлены об психофизиологических особенностях детей в группе, при организации воспитательно-образовательного процесса, подборе методических пособий, игр и игровых материалов учитывают особенности психических процессов, эмоциональной и волевой сферы ребенка.

Параллельно педагогами используются парциальные программы, методические пособия и технологии, цели и задачи которых схожи с ООП и АООП ДО, обеспечивающие максимальное развитие психологических возможностей и личностного потенциала дошкольников.

## **7. Оценка материально-технической базы**

Создана материально-техническая база для жизнеобеспечения и развития детей, ведется систематически работа по созданию и оснащению развивающей предметно-пространственной среды.

Здание детского сада светлое, имеется центральное отопление, вода, канализация, сантехническое оборудование в хорошем состоянии. Площадь на одного воспитанника соответствует лицензионному нормативу 2,5 кв.м

Создание материально-технических условий ДОУ проходит с учётом действующих СанПиНа.

Муниципальное бюджетное дошкольное образовательное учреждение детский сад комбинированного вида № 8 села Успенское муниципального образования Успенский район, расположен по адресу с. Успенское, ул. Пионерская 17. Здание типовое, двухэтажное, введено в эксплуатацию в 1959 году. Модульное здание на 1 группу функционирует с 2014 года.

Оборудованы помещения:

групповые помещения — 7;

кабинет заведующего — 1;

методический кабинет — 1;

музыкальный зал — 1;

физкультурный зал — 1;

пищеблок — 1;

прачечная — 1;

медицинский кабинет — 1;

кабинет педагога - психолога — 1;

При создании предметно-развивающей среды воспитатели учитывают возрастные, индивидуальные особенности детей своей группы. Оборудованы групповые комнаты, включающие игровую, познавательную, обеденную зоны. Группы постепенно пополняются современным игровым оборудованием соответствующим требованиям ФГОС ДО. Развивающая предметно-пространственная среда всех помещений оптимально насыщена, выдержана мера «необходимого и достаточного» для каждого вида деятельности, представляет собой «поисковое поле» для ребенка, стимулирующее процесс его развития и саморазвития, социализации и коррекции. В ДОУ не только уютно, красиво, удобно и



комфортно детям, созданная развивающая предметно-развивающая среда открывает воспитанникам весь спектр возможностей, направляет усилия детей на эффективное использование отдельных ее элементов, что соответствует Программе развития ДОУ.

Каждая группа имеет свой вход. Все группы в достаточной мере обеспечены детской мебелью, игровым оборудованием, развивающими игрушками.

Для этого созданы следующие материально-технические условия

Групповые комнаты -7, спальни – 7, раздевалки – 7;

В группах имеются дидактические средства и оборудование для развития детей в разных видах деятельности, развивающие зоны и уголки с набором разнообразных игровых пособий.

Групповые помещения обеспечены мебелью и игровым оборудованием в достаточном количестве.

Развивающая среда детского сада организована с учетом интересов детей и отвечает их возрастным требованиям.

Все групповые помещения и участки соответствуют государственным санитарно-эпидемиологическим требованиям к устройству, правилам и нормативам работы ДОУ, нормам и правилам пожарной безопасности.

В детском саду имеется спортивный и музыкальный зал, которые предназначены для организации музыкальных и физкультурных занятий, праздников и развлечений, театрализованной деятельности. Музыкальный зал оснащен музыкальным центром, роялем, набором шумовых музыкальных инструментов, мультимедийной установкой, проектором. Для приобщения детей к музыкальному искусству используется следующий материал и оборудование: музыкально-дидактические игры, наглядный материал, детские музыкальные инструменты. Спортивный зал оснащен спортивным оборудованием, инвентарем для физической активности детей.

В ДОУ имеются кабинеты заведующей, методический кабинет, педагога – психолога, медицинский кабинет.

В методическом кабинете находится демонстрационный и раздаточный материал по всем видам деятельности; учебно-методическая и детская познавательная и художественная литература; методические пособия. Образовательный процесс ведется на русском языке.

На территории детского сада имеется спортивная площадка, одна оборудованная металлическими конструкциями для двигательной и игровой активности, баскетбольные щиты, волейбольная сетка. Территория детского сада благоустроенная, имеются цветники, различные декоративные кустарники, клумбы. Созданы условия для развития экологической культуры детей, экологическая тропа, огород. За каждой группой закреплен участок, оснащенный песочницами, теньевыми навесами, игровым оборудованием.

МБДОУ детский сад № 8 обеспечен современной информационной базой: имеется выход в Интернет, электронная почта, сайт ДОУ, телефонная связь, установлена противопожарная сигнализация. Учреждение обеспечено охранной сигнализацией и видео наблюдением.

Оборудование используется рационально, ведётся учёт материальных ценностей, приказом по ДОУ назначены ответственные лица за сохранность имущества. Вопросы по материально-техническому обеспечению рассматриваются на рабочих совещаниях.

Площадь на одного воспитанника соответствует лицензионному нормативу. Здание, территория ДОУ соответствует санитарно-эпидемиологическим правилам и нормативам, требованиям пожарной и электробезопасности, нормам охраны труда. Проведена аттестация рабочих мест. Условия питания. В ДОУ созданы условия для питания воспитанников, а также для хранения и приготовления пищи, для организации качественного питания в соответствии с санитарно-эпидемиологическим правилам и нормативам. Организацию питания в ДОУ осуществляет в соответствии с государственным контрактом. Организация питания предусматривает строгое выполнение режима дня (соблюдение времени и количества приёмов пищи). При организации питания соблюдаются возрастные нормы

суточной потребности в основных пищевых веществах (контроль за калорийностью и норм на 1 ребёнка в день). Питание в детском учреждении – четырехразовое (завтрак, 2-ой завтрак, обед, полдник). Организация питания воспитанников детского сада осуществляется в соответствии с утверждённым 10-дневным меню. На каждое блюдо имеется технологическая карта. Не менее важной задачей, на решение которой направлено внедрение этих рационов питания, является формирование у детей рационального пищевого поведения, привитие им навыков здорового питания, правильных вкусовых предпочтений.

Качество привозимых продуктов и приготовленных блюд контролируется специально созданной комиссией, в состав которой входят медицинские и педагогические работники учреждения, а также председатель профсоюзного комитета детского сада. Пищеблок оснащен необходимым современным техническим оборудованием: холодильники, электроплиты, мясорубки. Пищеблок ДООУ состоит из нескольких зон: цех сырой продукции, готовой продукции, моечная для кухонной посуды, кладовая для сухих продуктов, помещение для холодильных камер.

На группах имеются буфетные, для раздачи пищи и мытья посуды, оборудованы всем необходимым оборудованием: моечные ванны обеспечены подводкой холодной и горячей воды через смесители, необходимая посуда для получения и раздачи пищи, решетчатые полки для просушки посуды, необходимая столовая и чайная посуда для приёма пищи детьми в соответствии с требованиями СанПиН .

Медицинское обслуживание. Медицинский контроль за состоянием здоровья детей осуществляется постоянно и качественно старшей медицинской сестрой. Медицинское обслуживание ДООУ осуществляется медицинским учреждением здравоохранения «МБУЗ Успенская ЦРБ». В ДООУ работает одна старшая медицинская сестра. ДООУ предоставляет помещение с соответствующими условиями для работы медицинских работников, осуществляет контроль их работы в целях охраны и укрепления здоровья детей и работников ДООУ. Медицинский кабинет оснащён необходимым медицинским оборудованием. Медицинский персонал наряду с администрацией ДООУ несет ответственность за здоровье и физическое развитие детей, проведение лечебно-профилактических мероприятий, соблюдение санитарно-гигиенических норм, режима, за качеством питания. Дети, посещающие ДООУ, имеют медицинскую карту с отметками о прививках. Все оздоровительные и профилактические мероприятия для детей планируются и согласовываются с медперсоналом.

Старшая медицинская сестра осуществляет:  
Осмотр всех вновь принятых воспитанников.

- Антропометрию воспитанников раннего возраста 1 раз в 3 месяца, и 2 раза в год воспитанников дошкольного возраста.
- Ежедневный обход групп.
- Приём и осмотр воспитанников после болезни.
- Оздоровительно - профилактические мероприятия.
- Распределение воспитанников по группам здоровья.
- Работу по профилактике травматизма.
- Изоляцию заболевших воспитанников.
- Направление воспитанников на вакцинацию в детскую поликлинику.
- Регистрацию прививок.
- Санитарно-гигиенические и противоэпидемические мероприятия ОУ.
- Анализ заболеваемости воспитанников ежеквартально и за год.
- Работу в случае наложенного карантина.

Контроль за санитарным состоянием помещения, фильтром воспитанников раннего возраста, организацию и проведение оздоровительных мероприятий, физкультурных занятий.

Зонирование территории детского сада. Эколого-оздоровительная зона для детей:

7 игровых площадок, спортивная площадка, «дорожка здоровья», огород, цветники, ландшафтные композиции. Хозяйственная зона: хозяйственный двор, площадка для просушивания белья.

Обеспечение комплексной безопасности всех участников образовательного процесса осуществляется согласно нормативно-правовым документам по следующим направлениям:

- обеспечение охраны жизни и здоровья воспитанников;
- пожарная безопасность;
- обеспечение безопасных условий труда работников ДОУ;
- антитеррористическая защита;
- выполнение санитарного законодательства,
- предупреждение и ликвидация чрезвычайных ситуаций.

Организация безопасности. В ДОУ разработан и утверждён Паспорт безопасности учреждения; функционирует АПС (автоматическая пожарная сигнализация), подключённая на пульт единой диспетчерской района. Помещение снабжено необходимыми средствами пожаротушения, установлена «тревожная кнопка», заключён договор с охранным предприятием; по периметру здания установлены камеры видеонаблюдения; имеются планы эвакуации. С 7.00 до 17.30 здание и территория охраняется охранником ООО «Казачья дружина». Установлена охранная сигнализация (евромост). Разработана документация по антитеррористической деятельности, пожарной безопасности. Поэтажно имеются первичные средства пожаротушения, схемы и планы эвакуации. Четыре раза в год проводятся практические тренировки по эвакуации детей и сотрудников из здания на случай чрезвычайных ситуаций в места, закреплённые за группами. Работники ДОУ систематически проходят обучение по ППБ, ОТ и ТБ в соответствии с требованиями. В ДОУ планово проводятся инструктажи с педагогическим и обслуживающим персоналом. МБДОУ осуществляет свою деятельность в соответствии с законодательством Российской Федерации, Краснодарского края, муниципального образования успенский район, с Уставом ДОУ и внутренними локальными актами.

По результатам мониторинга реализации Программы по обеспечению комплексной безопасности, охватывающий все стороны системы безопасности, можно сделать вывод о ее реализации на достаточном уровне.

Информационная открытость образовательной организации Федерального закона РФ «Об образовании в Российской Федерации» от 29 декабря 2012 г. N 273-ФЗ, приказ Рособрнадзор № 831 от 14.08.2020 «Об утверждении Требований к структуре официального сайта образовательной организации в информационно-телекоммуникационной сети «Интернет» и формату представления информации», постановлением Правительства Российской Федерации от 10 июля 2013 г. № 582 «Правила размещения на официальном сайте образовательной организации в информационно-телекоммуникационной сети «Интернет» и обновления информации об образовательной организации», Приказом Федеральной службы по надзору в сфере образования и науки (Рособрнадзор) от 29 мая 2014 г. N 785 г. Москва «Об утверждении требований к структуре официального сайта образовательной организации в информационно телекоммуникационной сети «Интернет» и формату представления на нем информации». Структура официального сайта МБДОУ в информационно - телекоммуникационной сети «Интернет», а также формат предоставления на нем обязательной к размещению информации об образовательной организации соответствует требованиям пункта 8 «Правила размещения на официальном сайте образовательной организации в информационно- телекоммуникационной сети «Интернет» и обновления информации об образовательной организации» от 10 июля 2013 г. N 582.

Вывод: Материально-техническое состояние МБДОУ № 8 и территории соответствует действующим санитарным требованиям к устройству, содержанию и организации режима работы в дошкольных организациях, правилам пожарной безопасности, требованиям охраны труда.

## 8. Оценка функционирования внутренней системы оценки качества образования

В МБДОУ детский сад комбинированного вида № 8 утверждено Положение о внутренней системе оценки качества образования от 23.09.2021г. Мониторинг качества образовательной деятельности в 2023 году показал хорошую работу педагогического коллектива по всем показателям.

Состояние здоровья и физического развития воспитанников удовлетворительные. 84 процента детей успешно освоили образовательную программу дошкольного образования в своей возрастной группе. Воспитанники подготовительных групп показали хорошие показатели готовности к школьному обучению. В течение года воспитанники детского сада успешно участвовали в конкурсах и мероприятиях различного уровня.

В октябре 2023 года проводилось анкетирование 75 родителей, получены следующие результаты:

- доля получателей услуг, положительно оценивающих доброжелательность и вежливость работников организации, — 80%;
- доля получателей услуг, удовлетворенных компетентностью работников организации, — 70%;
- доля получателей услуг, удовлетворенных материально-техническим обеспечением организации, — 65 %;
- доля получателей услуг, удовлетворенных качеством предоставляемых образовательных услуг — 80%;
- доля получателей услуг, которые готовы рекомендовать организацию родственникам и знакомым — 90%.

Анкетирование родителей показало хорошую степень удовлетворенности качеством предоставляемых услуг.

В детском саду используется оценивание качества образовательной деятельности из рекомендаций Региональной оценки качества образования ГБОУ ИРО Краснодарского края.

### Результаты анализа показателей деятельности организации

Данные приведены по состоянию на 30.12.2023г.

Показатели	Единица измерения	Количество
Образовательная деятельность		
Общее количество воспитанников, которые обучаются по программе дошкольного образования в том числе обучающиеся:	человек	74
в режиме полного дня (10,5 ч)		74
в режиме кратковременного пребывания (3–5 часов)		-
в семейной дошкольной группе		0
по форме семейного образования с психолого-педагогическим сопровождением, которое организует детский сад		0

Общее количество воспитанников в возрасте до трех лет	человек	11
Общее количество воспитанников в возрасте от трех до восьми лет	человек	63
Количество (удельный вес) детей от общей численности воспитанников, которые получают услуги присмотра и ухода, в том числе в группах:	человек (процент)	74 (100%)
10,5 -часового пребывания		0 (0%)
12 часового пребывания		0 (0%)
круглосуточного пребывания		0 (0%)
Численность (удельный вес) воспитанников с ОВЗ от общей численности воспитанников, которые получают услуги:	человек (процент)	16 (22%)
по коррекции недостатков физического, психического развития		
обучению по образовательной программе дошкольного образования		100 (100%)
присмотру и уходу		100 (100%)
Средний показатель пропущенных по болезни дней на одного воспитанника	день	6,6
Общая численность педагогов, в том числе количество педагогов:	человек	15
с высшим образованием		15
высшим образованием педагогической направленности (профиля)		11
средним профессиональным образованием		4
средним профессиональным образованием педагогической		0

направленности (профиля)		
Количество (удельный вес численности) педагогических работников, которым по результатам аттестации присвоена квалификационная категория, в общей численности педагогических работников, в том числе:	человек (процент)	7 (46%)
с высшей		1 (7%)
первой		4 (27%)
Количество (удельный вес численности) педагогических работников в общей численности педагогических работников, педагогический стаж работы которых составляет:	человек (процент)	1 (7%)

до 5 лет		
От 5 и более лет		14 (93%)
Количество (удельный вес численности) педагогических работников в общей численности педагогических работников в возрасте:	человек (процент)	
до 30 лет		
от 30 до 55 лет		12 (80%)
Соотношение «педагогический работник/воспитанник»	человек/чел	1/6

Наличие в детском саду:	да/нет	
музыкального руководителя		да
инструктора по физической культуре		да
учитель-логопед		да
логопеда		нет
учителя-дефектолога		
педагога-психолога		да
<b>Инфраструктура</b>		
Общая площадь помещений, в которых осуществляется образовательная деятельность, в расчете на одного воспитанника	кв. м	1158,53
Площадь помещений для дополнительных видов деятельности воспитанников	кв. м	0
Наличие в детском саду:	да/нет	
физкультурного зала		да
музыкального зала		да
прогулочных площадок, которые оснащены так, чтобы обеспечить потребность воспитанников в физической активности и игровой деятельности на улице		да

#### Видовое разнообразие групп по направленности

Группа	Возраст детей	Количество групп	Предельная наполняемость групп	Количество детей	Направленность группы
--------	---------------	------------------	--------------------------------	------------------	-----------------------

группа раннего возраста	1,5- 3 лет	1	20	11	общеразвивающая
Вторая младшая группа	3-4 года	1	20	17	общеразвивающая
Средняя группа	4- 5 лет	1	20	14	общеразвивающая
Старшая группа	5-6 лет	1	20	7	общеразвивающая
подготовительная группа	6-7	1	20	9	общеразвивающая
ГКН № 1	4,5-8 лет	1	10	8	компенсирующая
ГКН № 2	4,5-8 лет	1	10	8	компенсирующая
Итого		7	120	74	

Вывод: Анализ показателей указывает на то, что детский сад имеет достаточную инфраструктуру, которая соответствует требованиям СП 2.4.364820 «Санитарно-эпидемиологические требования к организациям воспитания и обучения, отдыха и оздоровления детей и молодежи» и позволяет реализовывать образовательные программы в полном объеме в соответствии с ФГОС ДО и ФОП ДО.

Детский сад укомплектован достаточным количеством педагогических и иных работников, которые имеют высокую квалификацию и регулярно проходят повышение квалификации, что обеспечивает результативность образовательной деятельности.

В МБДОУ детский сад комбинированного вида № 8 есть возможность принять еще детей в количестве 46 детей.